

יכולות (ע.ר.)

מיסודה של קרן רש"י

בחסות אקדמית של ביה"ס לחינוך – אוניברסיטת תל אביב

אוניברסיטת תל-אביב  TEL AVIV UNIVERSITY

ישראל

זכאים לבגרות ופערים

בין ישובים ממדרגי טיפוח שונים ובין מגזרים

בעשור השנים תשס"ד – תשע"ג

אדר תשע"ה, פברואר 2015

אודות הנתונים ומקורות:

- [משרד החינוך, נתוני בחינות בגרות תשס"ד, 2004](#)
- [משרד החינוך, נתוני בחינות בגרות תשס"ו, 2006](#)
- [משרד החינוך, נתוני בחינות בגרות תשס"ח, 2008](#)
- [משרד החינוך, נתוני בחינות הבגרות תשס"ט, 2009](#)
- [משרד החינוך, נתוני בחינות בגרות תש"ע, 2010](#)
- [משרד החינוך, נתוני בחינות בגרות תש"ע, 2010](#)
- [משרד החינוך, מצגת נתוני בחינות הבגרות תשע"א, 2011](#)
- [משרד החינוך, מצגת נתוני בחינות הבגרות תשע"ג, 2013](#)
- [למ"ס, שנתון סטטסטי לישראל, 2006, לוח 8.22](#)
- [עיבוד נתונים, פורטל משרד החינוך, נתוני בחינות הבגרות תשס"ט, 2009](#)
- [עיבוד נתונים, משרד החינוך, נתוני בחינות הבגרות תשס"ט, 2009](#)
- [עיבוד נתונים, פורטל משרד החינוך, נתוני בחינות הבגרות תש"ע, 2010](#)
- [עיבוד נתונים, פורטל משרד החינוך, נתוני בחינות הבגרות תשע"א, 2011](#)
- [עיבוד נתונים, פורטל משרד החינוך, נתוני בחינות הבגרות תשע"ב, 2012](#)
- [עיבוד נתונים, פורטל משרד החינוך, נתוני בחינות הבגרות תשע"ג, 2013](#)
- [עיבוד נתונים, למ"ס, שנתון סטטסטי לישראל, 2006, לוח 8.22](#)

הערות:

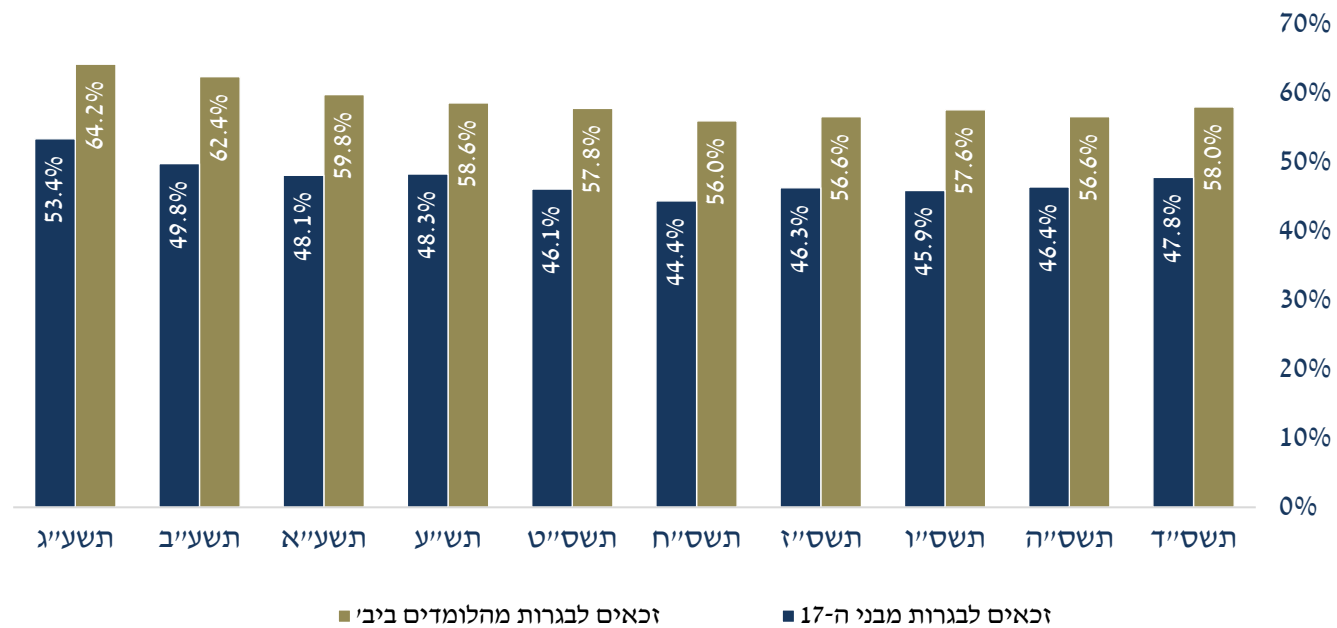
1. במקרים בהם מופיעים במקורות ערכי נתונים במספר מקורות, השתמשנו בערך המופיע במקור העדכני המאוחר ביותר.
2. שיעור הזכאים לבגרות מבני ה-17, בתש"ע במגזר היהודי – ללא חרדים, המופיע בנתוני משרד החינוך (מצגת נתוני בגרות, תשע"ג) הוא: 64.6% ואינו תואם לתוצאת החישוב על פי הנתונים המופיעים באותו מקור: 45,306 זכאים לבגרות, מתוך 71,652 בני-17 (=63.2%). במסמך הנוכחי השתמשנו בתוצאת החישוב: 63.2%.
3. נתוני הזכאים לבגרות במגזר היהודי – ללא חרדים תשס"ד ותשס"ה – ממקורות שונים: מספר תלמידי יב', ומספר הזכאים לבגרות – עיבוד נתוני למ"ס, שנתון סטטסטי לישראל, 2006, לוח 8.22. מספר בני ה-17 במגזר היהודי - ללא חרדים – כמופיע במקור (משרד החינוך, מצגת נתוני בגרות תשס"ו – 2006).

ישראל זכאים לבגרות

בעשור השנים תשס"ד – תשע"ג:

- עליה של (רק) כ- 6% בזכאים לבגרות
- ועדיין כמחצית מבני ה-17, לא רוכשים תעודת בגרות בסיום יב'

ישראל - זכאים לבגרות בישראל, מבני ה-17, ומהלומדים ביב', בעשור השנים, תשס"ד - תשע"ג

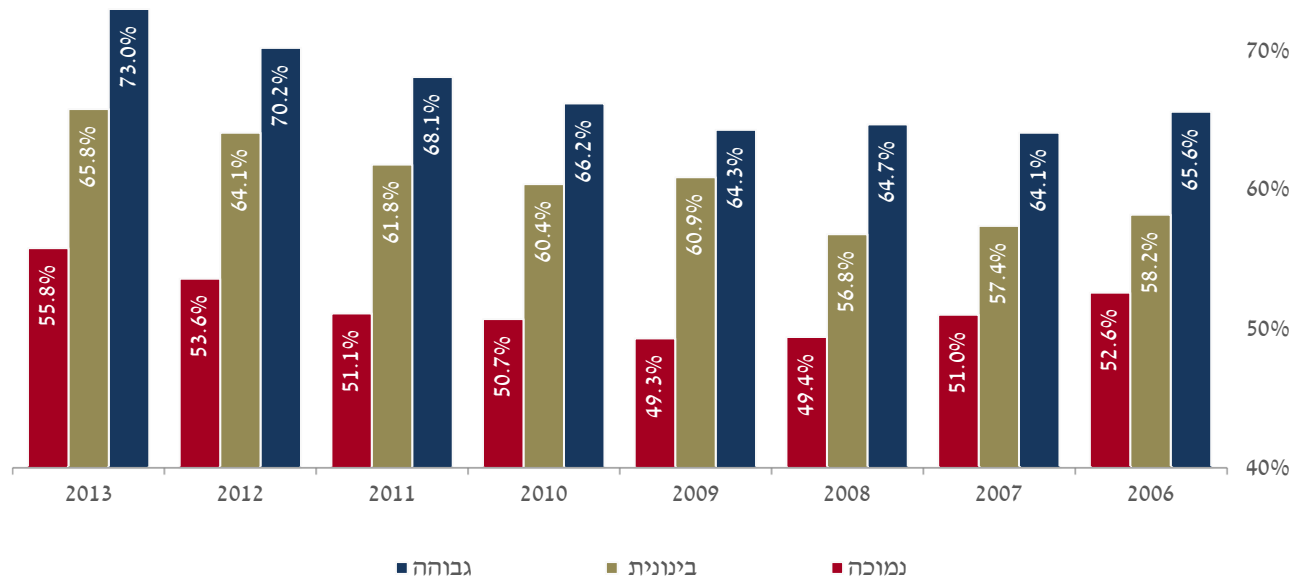


ישראל זכאים לבגרות מתלמידי יב', על פי קבוצת מדרג הטיפוח של הרשות

ב-8 השנים האחרונות: בישראל עליה של 6.2% ל-64.2%, מ-58.0% בתשס"ו

- רשויות במדרג טיפוח גבוה – עליה של 7.4% ל-73.0% מ-65.6% בתשס"ו
- רשויות במדרג טיפוח בינוני – עליה של 7.6% ל-65.8% מ-58.2% בתשס"ו
- רשויות במדרג טיפוח נמוך – עליה של 3.2% ל-55.8% מ-52.6% בתשס"ו

ישראל - זכאים לבגרות ממסיימי יב', ברשויות מקבוצת מדרג הטיפוח השונות, ב-8 השנים האחרונות, תשס"ו-תשע"ג



ישראל פערים בזכאים לבגרות מתלמידי יב', עפ"י קבוצת מדרג הטיפוח של הרשות

ב-8 השנים האחרונות בישראל: (אפקט המעלית)

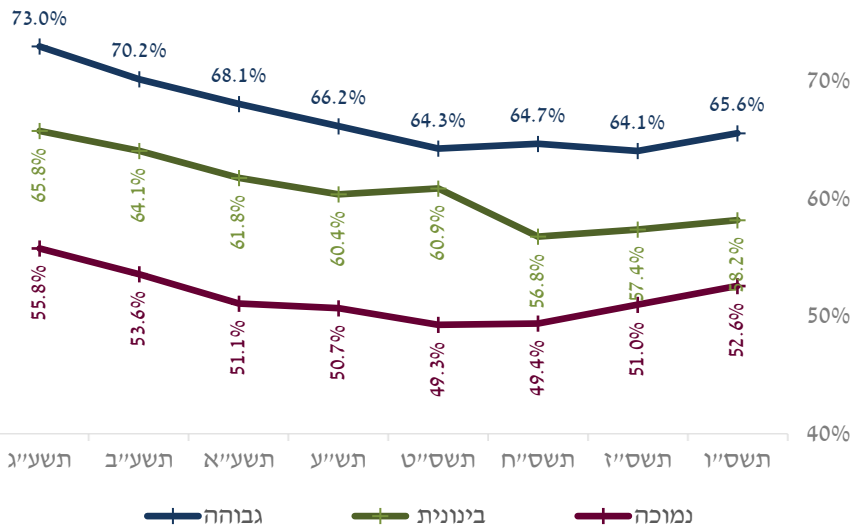
- עליה בפערים
- עליה בחפיפה בין רקע חברתי כלכלי להצלחה ברכישת תעודת בגרות

• הפער בין רשויות מהמדרג הגבוה לנמוך, עלה ב-4.2%, ל-17.2% בתשע"ג (13.0% בתשס"ו).

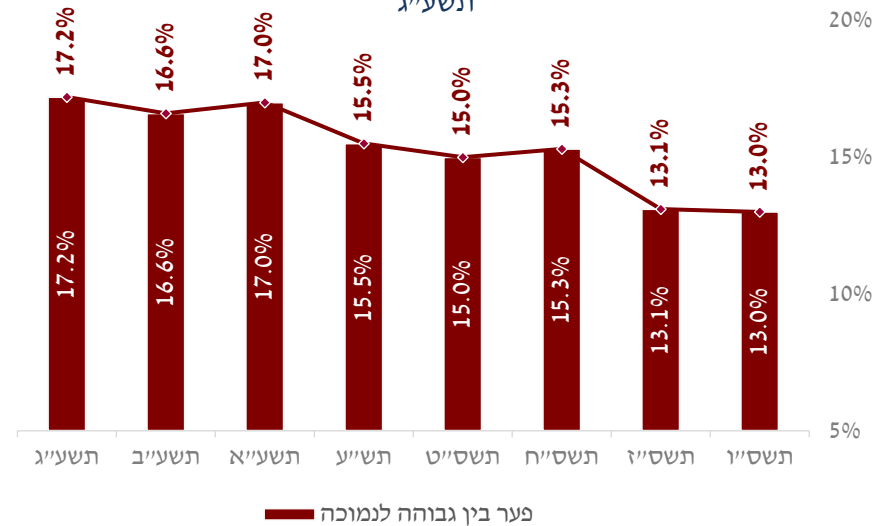
• הפער בין רשויות מהמדרג הבינוני לנמוך, עלה ב-4.4% (וכמעט הוכפל), ל-10.0% בתשע"ג (5.6% בתשס"ו)

• הפער בין רשויות מהמדרג הגבוה לבינוני, ירד ב-0.2%, ל-7.2% בתשע"ג (7.4% בתשס"ו)

ישראל - זכאים לבגרות ממסיימי יב', ברשויות על פי מדרג הטיפוח, תשס"ו-תשע"ג

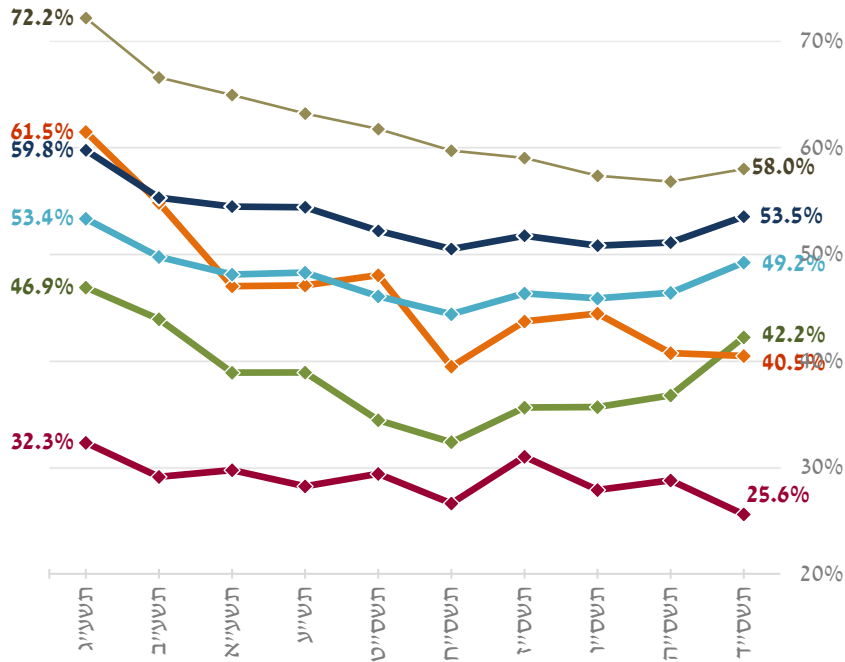


ישראל - הפער (הפרש) בזכאים לבגרות ממסיימי יב', בין רשויות מקבוצת מדרג טיפוח גבוהה לנמוכה, תשס"ו-תשע"ג

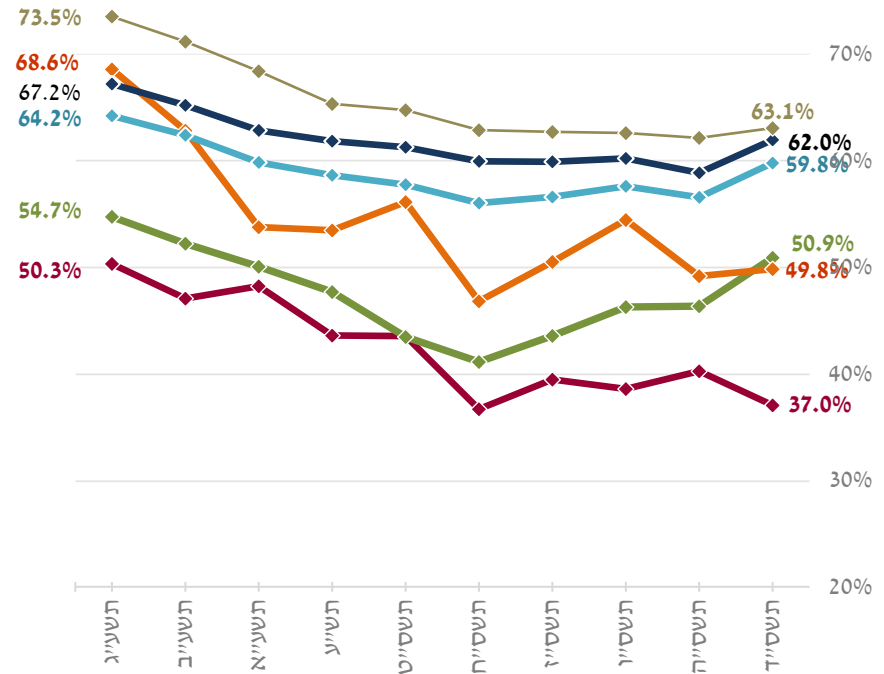


ישראל זכאים לבגרות על פי מגזר בעשור השנים תשס"ד – תשע"ג

ישראל - זכאים לבגרות מבני ה-17, לפי מגזר



ישראל - זכאים לבגרות מתלמידי יב', לפי מגזר



● מגזר בדווי ● מגזר ערבי ● מגזר בדווי ● מגזר ערבי
● מגזר דרוזי ● מגזר יהודי (כולל חרדים) ● מגזר דרוזי ● מגזר יהודי (כולל חרדים)
● ישראל ● מגזר יהודי-ללא חרדים ● ישראל ● מגזר יהודי-ללא חרדים

ההפרש/העליה בזכאים מבני ה-17, תשס"ד – תשע"ג, לפי מגזר

ישראל	4.2%
1. דרוזי	21.0%
2. יהודי - ללא חרדים	14.2%
3. בדווי בנגב	6.7%
4. יהודי - כולל חרדים	6.3%
5. ערבי	4.7%

ההפרש/העליה בזכאים מתלמידי יב', תשס"ד – תשע"ג, לפי מגזר

ישראל	4.4%
1. דרוזי	18.8%
2. בדווי בנגב	13.3%
3. יהודי-ללא חרדים	10.4%
4. יהודי-כולל חרדים	5.2%
5. ערבי	3.8%